

生き抜く力

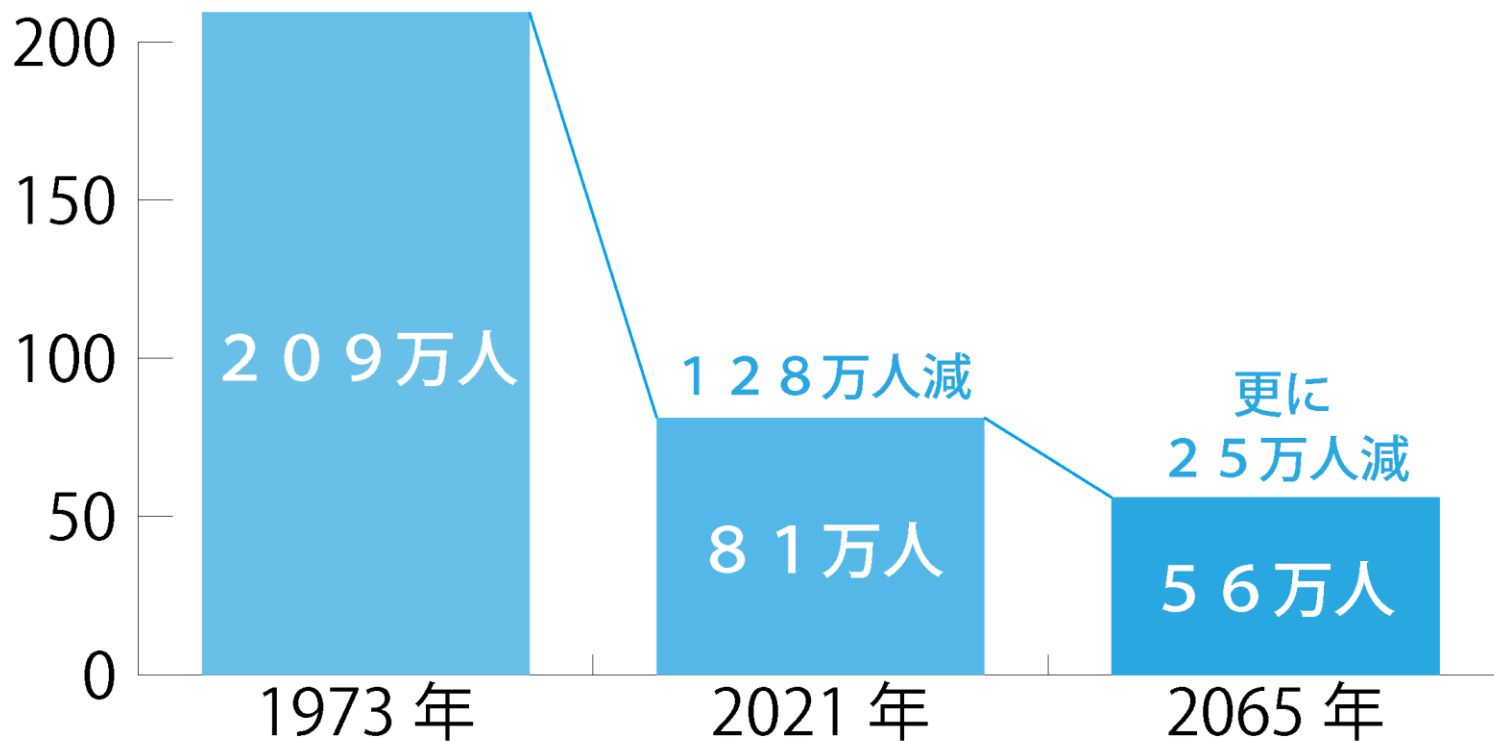
りす式保育「はい、やってみます子ども達の為に」
STEAMを意識した保育の力



目次

1. 子どもの未来予想図
2. 日本が抱える最大の課題
3. 子どもたちの未来を豊かにする方法
4. STEAMの土台を提供する保育
5. 入園のご案内
6. 令和5年度 病児・病後児保育事業

子どもの未来予想図（出生数）



計 **153** 万人減！！



日本が抱える最大の課題 **少子化と失業**

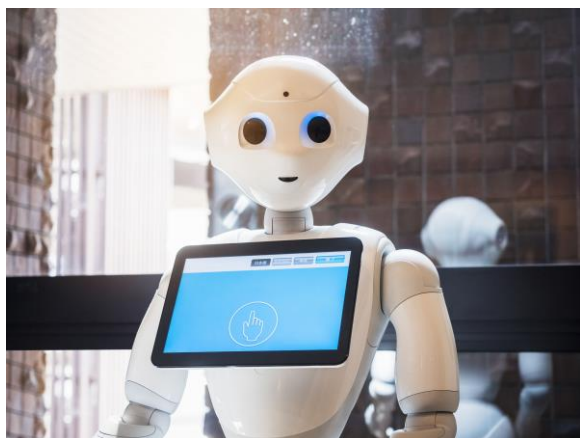
有識者の
「未来予想図」

『企業は**人手不足**で頭を抱えているのに
社会には**失業者**が溢れている！』



少子化によって、AIによるロボットが活躍するようになり、私たちは失業を目の当たりにするようになりはじめました。

日本が抱える最大の課題 **少子化と失業**



ロボットができる事しかできない人が失業する

||

適切な考え方をして行動できない人



ロボットに負けないために必要な事

適切な

読解力・予測力・要約力・表現力・突破力

ロボットってすごい！

ロボットができること



人間が設計したプログラムによって
管理されていること

たとえば…

- ルールに沿って荷物を運ぶ
- ルールに沿って話す
- ルールに沿って動く
- ルールに沿って計算する
- ルールに沿って…

※ルールに沿って=決まりごとの通りに

人間もすごい!!

人間ができること



自分で考えて自分で管理ができる
プログラミングができる

なぜなら、人間の能力が
プログラミングを可能にするから

人間のもつ能力

- 学びに向かう力(=人間力)
- 思考力、判断力、表現力
- 知識と技能
- 予測力

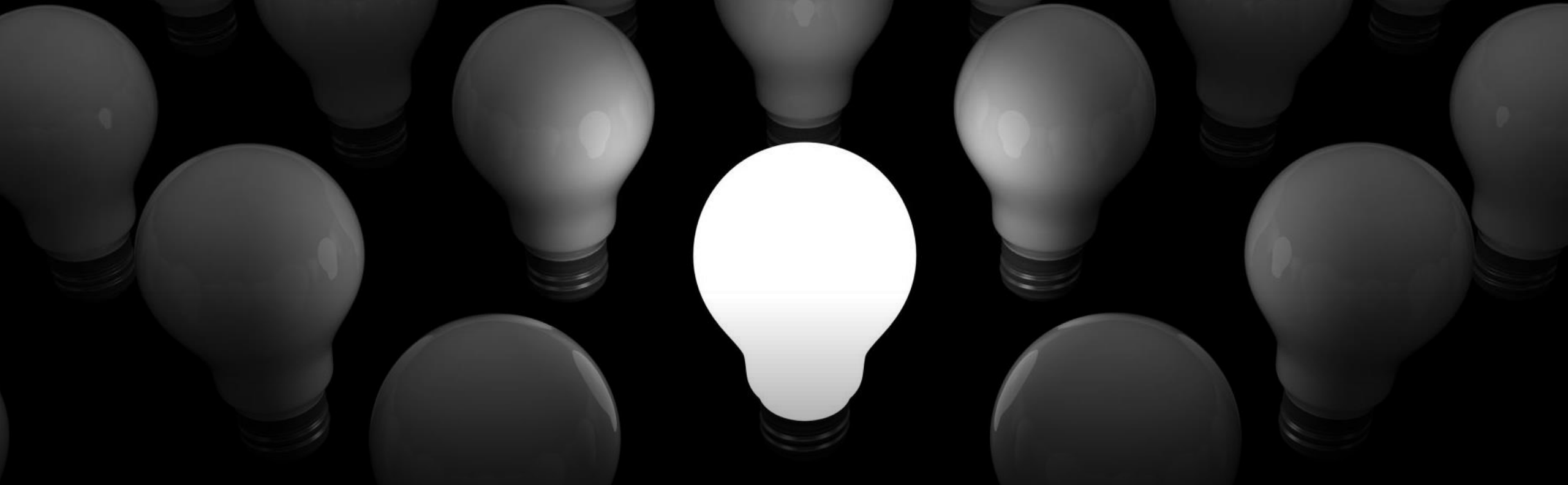
プログラミングに必要な能力

プログラミングとは、いわば『指示書の作成』
ロボットに限らず、日常生活や仕事全てに必要

現在の日本は世界から見ると経済力がなくなり、世界から取り残されてきました。教育に遅れが出始め、**ロボットと同じこと**
(=プログラミングされたこと)しかできない人々が作り出され、

- 教育を受けることができた人とできない人の**知識の格差**
- 習い事に通える人と通えない人の**経験の格差**
- 学業により多額の奨学金(=借金)を背負ってしまう**貧富の格差**

の問題が生じています。

A grid of light bulbs is shown against a dark background. One light bulb in the center is brightly lit and glowing white, while all other light bulbs around it are dim and unlit, appearing as dark grey shapes. This visual metaphor represents a single idea or innovation standing out from a crowd of unlit bulbs.

従来教育では、ロボットができることばかりを詰め込み、
人間が本当に身に付けなければならない能力の育成が足りていない

子どもにとってより良いことを考え続け、進化していく保育

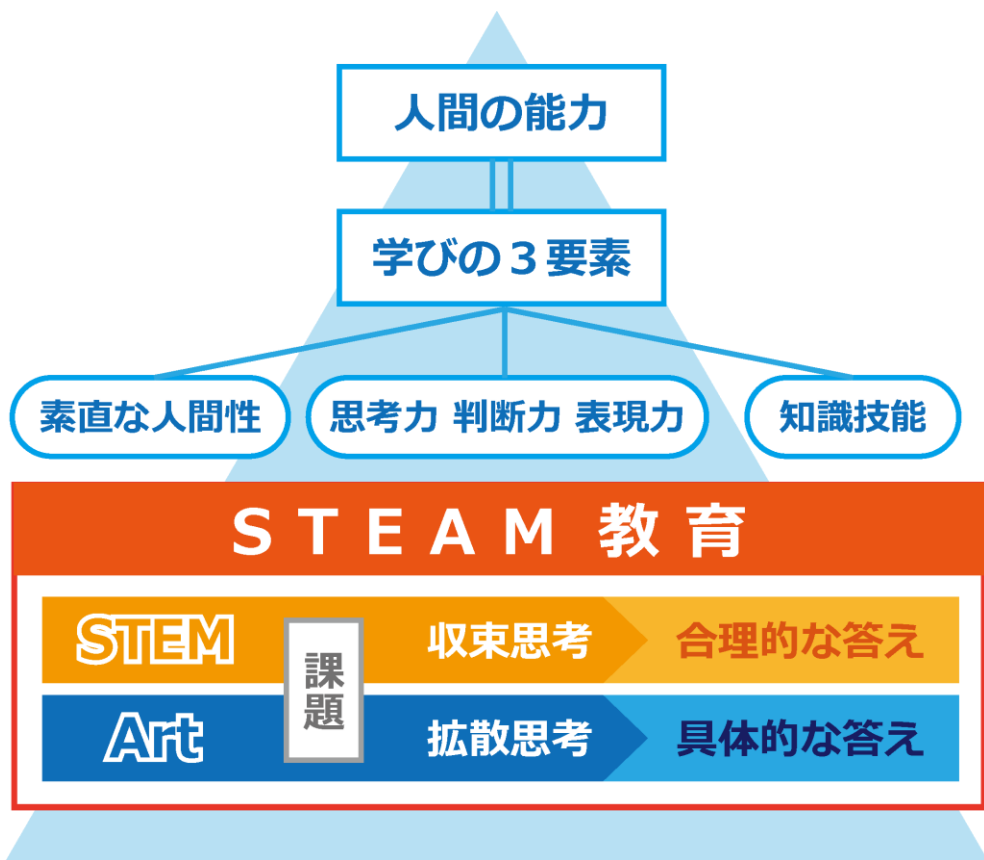
『STEAM教育』に着目

STEAM教育について

技術革新が進み人工知能の影響で世の中が大きく変化する中で生まれた、文部科学省が推奨する教育概念です。衰退しない国のためにも、時代にあった形で『**教育の質**』を上げていく必要性があります。



にんげんの最大限の能力(生きる力)を 培うために必要なこと



保育におけるSTEAM教育領域と学びの例

Science (科学)

- 自然界への理解『自然の空気を感じよう!』
- 理科実験『水色遊び』『ポップコーン作り』『磁石遊び』『砂場』

Technology (技術)

- 問題発見・課題解決能力『パズル』『積み木』

Engineering (工学)

- 『積み木』『粘土』『磁石』『砂場』

Arts (芸術・リベラルアーツ)

- 『粘土』『折り紙』『貼り絵』『クレヨン』『絵具』

Mathematics (数学)

- 『大きい小さいの概念』『時間の概念時計』『多い・少ないの概念』『足し算引き算』

『遊び』から『遊びこむ』へ

STEAMを意識する遊びは、子どもたちが遊びこみ、発展させていく環境
信頼関係があるから学びの芽生えを見逃しません

りすさんとあひるさんが提供する保育

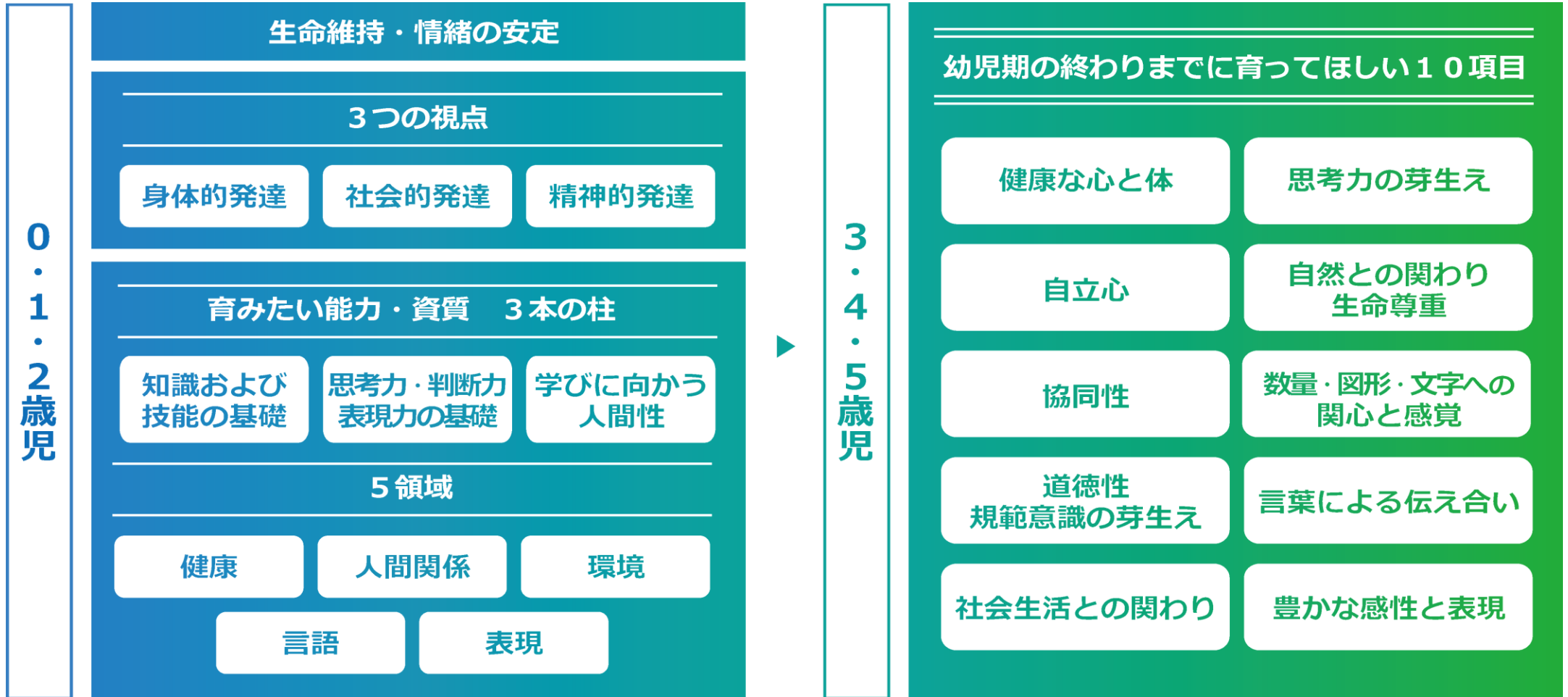


- くぼた式
 - 優しい語りかけを聴く
 - 英語を聴く
 - くぼた式
 - UNOKYO
 - 英語表現を豊かにする
 - くぼた式
 - UNOKYO
 - 英語
 - ART
- 順次クラス編成

くぼた式育児法・UNOKYO・英語で、0・1・2歳児からSTEAMの土台を作り、3歳児から途切れることなく就学前まで継続することで、より深い学びとなり、自分で考える力を養い、**生き抜く力**を高めることに繋がります。



STEAMの土台を提供する保育のゴール



0歳児：生命の誕生 ➡ 3つの視点

3つの視点

保護者・保育者による養護

身体的発達

健やかに伸び伸びと育つ

- オムツを替える
- 授乳・げっぷ補助
- 沐浴させる
- 泣くことによる全身運動を見守る
- 泣くことで横隔膜が鍛えられるのを見守る

社会的発達

身近な人と気持ちを通じ合う

- 目を合わせる
- 泣くことで意志を伝える
- 微笑む

精神的発達

身近なものに関わり感性が育つ

- だっこする
- 声掛けをする
- トントンする
- 手を握る
- 体をさする・マッサージする
- 音楽をきく

健康

表現

環境

人間関係

言語

1 - 5 歳児 : 5 領域 (視点と教科)

5 つの領域

模倣から始まる習慣・学びから自立への導き
(安全で安心できる基地)

健康

心とからだの育ち
を見る視点

- 身体測定・内科・歯科検診
- 食事・睡眠・衛生などの生活の基本的習慣
- 運動会
- ダンスや体操
- おさんぽ・外遊び
- 生理的・心理的欲求を満たす

表現

身近な環境との関わり
を見る視点

- 探索活動を通して、感覚の働きを豊かにする
- 玩具・絵本・遊具に興味を持ち、遊びを楽しむ
- 形・色・大きさ・量の性質や仕組みに気づく
- 自分の物と人の物の区別や場所的感覚など環境をとらえる感覚を育てる
- 身近な生き物に気づき、親しみを持つ
- 近隣の生活や季節の行事に興味や関心を持つ

環境

感性と表現の育ち
を見る視点

- 楽器の演奏 (発表会)
- お遊戯 (発表会)
- リトミック
- 制作
- お絵描き
- 絵本・本読み

人間関係

人との関わり
を見る視点

- 保育者・周囲の子どもとの共生
- 他者に気づく
- 社会的ルールを身に付ける
- 保育者の仲立ちにより、他者との関係性を身に付ける
- ごっこ遊び
- 保育者の受容的・応答的な関わりの中で欲求を満たし安心感をもって過ごす

言語

生活の中で言葉の育ち
を見る視点

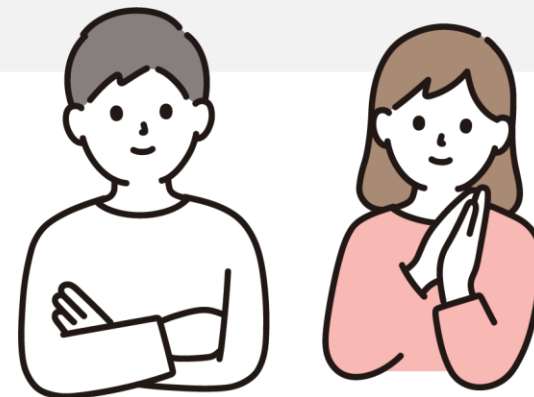
- 関わりの中で言葉を覚え、自ら言葉を使おうとする
- 言葉を聞く力と理解する力
- 日常のあいさつに応じる
- 絵本や紙芝居を楽しみ、簡単な言葉を繰り返したり模倣をしたりして遊ぶ
- ごっこ遊びをする中で、言葉のやり取りを楽しむ
- 生活や遊びの中で友達との言葉のやり取りを楽しむ
- 言葉や話に興味や関心をもって聞いたり話したりする

研修・勉強会にて学び続ける職員の声

私達職員がSTEAMを意識して保育をすることにより、子どもたちの想像力、読解力、数学力の成長をより肌で実感でき、職員同士でもそれを共有できていると感じます。

私たちがSTEMを学び、保育スキルを上げることで、子ども達から「成長」という大きな喜びを日々もらっています。日々の成長がもっとも著しいこの時期だからこそ、保育という仕事の大切さを改めて感じました。

読解力、想像力、予測力を十分に育んだ人は、社会で気の利く人、頼りになる人、大切にされる人になれます。自己肯定感にも繋がって、ちぐはぐな行動により注目を集めようとする事もないでしょう。子どもたちには、ここでその土台を作り、学びの能力の基礎を培ってほしいと思います。



保護者・見識者からの声

子どもの体調が悪い時には、お迎えまで看護職員がみていてくれるので安心です。

英語で色や果物を伝えてくれたりしていたかと思ったら今では2語文まで…驚きです。

子どもの個性をととても大切にしてくれていることが、週案を公開してくれていることから分かります。

「5分で～す、チェックしま～す。」
「しょうどくしま～す。」など、先生たちが、園で子どもたちに気をつけてくれている睡眠時や衛生面の声掛けであったり動作を家でも真似してくれます。先生たちの日頃のコミュニケーション力の高さがわかります。



入園のご案内

目次

1. 利用料金

2. 一日の流れ

3. 行事予定

利用料金

3歳児以上の保育料……………無償対象

実費でご負担いただくもの

| | | |
|-------|----|--------|
| 給食費 | 月額 | 6,500円 |
| 教材費 | 月額 | 8,500円 |
| バス利用者 | 月額 | 5,000円 |

無償化に伴い3歳児クラスから5歳児クラスの 子どもの保育料が無償化になりますが、副食費（おかず代等）は対象外です。

※1号認定子どもの、主食費、副食費の負担については、これまで同様、保護者の負担になります。

一日の流れ

- 朝の会 ベル「座りましょう」



行事予定

- 運動会
- 発表会



令和5年度 病児・病後児保育申請中

病児・病後児保育とは

風邪等の症状（特定の病気）で家庭で養護できる範囲内のお子様、または指定の病気が治りかけで、熱はないがもう一日用心するために、一時的にお預かりする保育です。

*** 利用には、事前登録・医師の診断書が必要となります。**

ご利用案内

対象：0歳児（生後6ヶ月）～小学校入学まで

場所：みなとあひるっ子園唐戸

体制：看護師・保育士

※変更が生じる場合があります

最後に

私達がこの保育園で楽しいと思えること
それは**また明日子どもたちに会いたくなること**

皆様に感謝です

